

طرح مرمت و احیاء آتشکده شیرکوه نائین.

نورالدین شاه حسینی

عمل که این کار با نقشی که بر عهده فیل پوشهاست، امکان پذیر است که در بناهای دوره ساسانی مشاهده می شود. اما در ساخت این بنا تکنیک خاصی در مورد بر پا کردن فیل پوشها می توان رویت کرد، ویژگی مکانیکی گنبد مدور به آن سازه‌ای خاص برای پوشش سطوح بزرگ مربع شکل بخشیده‌اند، مسئله تأمین اتصال بین جرزها با نقشه مربع به پایه مدور گنبد است که یکی از فنون مربوطه بنام پاشنه تاق «گنبد» نامیده می شود.

روش ساخت به این قرار است که گوشه‌های مربع را می بستند و با کمک رجهای سنگی اضافی که روی رئوس این فیل پوشها ایجاد می شد، بستری صاف و گرد برای گنبد پدید می آمد تا بتوانند گنبد را روی آن مستقر کنند.

در آتشکده شیر کوه با مشاهده کنجها در می یابیم که چهار فیل پوش در چهار کنج گنبد بنا بر پا شده است که بتواند پلان مربع را به دایره تبدیل کند. ارتفاع هر فیل پوش حدوداً یک متر است و قوسهایی که برای تزئین این فیل پوش استفاده شده چهار رج است و عرض آن کلاً ۲۰ سانتی متر و کمر بندی در قسمت پائین فیل پوش کار شده که عرض آن ۱۷ سانتی متر است که این فرمها، حالت تزئینی فیل پوش را بیان می کنند. در نقطه انحنای فیل پوش مشاهده می شود که در یک خط صاف و در امتداد نقطه خیز قوس بکار رفته‌اند و دقیقاً این دو نقطه در امتداد یک خط صاف می باشند و بعد از آن گردش مدور گنبد شروع می شود، در مقایسه با بناهای مشابه خود نظیر آتشکده‌های (نیاسر، نطنز، فراشبند) که فیل پوشها بعد از چند رج چینی مربع روی قوسها شروع شده است و در نقطه بالای انحنای آنها سطحی صاف برای گردش مدور بنا آماده می سازد، متفاوت است و این تکنیک در موردهای دیگر که تا به حال در ایران مورد

دانشگاه آزاد اسلامی رشته مرمت ابنیه و بافتهای تاریخی

استاد راهنما: باقر آیت‌اله زاده شیرازی

تاریخ: شهریور ۱۳۸۱

در بهمن ماه ۱۳۸۱ با شماره ۷۲۲۲ اثر فوق به ثبت آثار ملی کشور در آمده است. آتشکده شیر کوه در منطقه‌ای به نام شیرکود یا کوه زرد در روستای سپرو مستقر گردیده است. سپرو یکی از ۲۳۹ دهات شهر نائین می باشد که مسافتی حدود ۲۵ کیلومتر تا نائین را دارد و در راه، ورودی آن از جاده نائین به اردستان مشخص شده است.

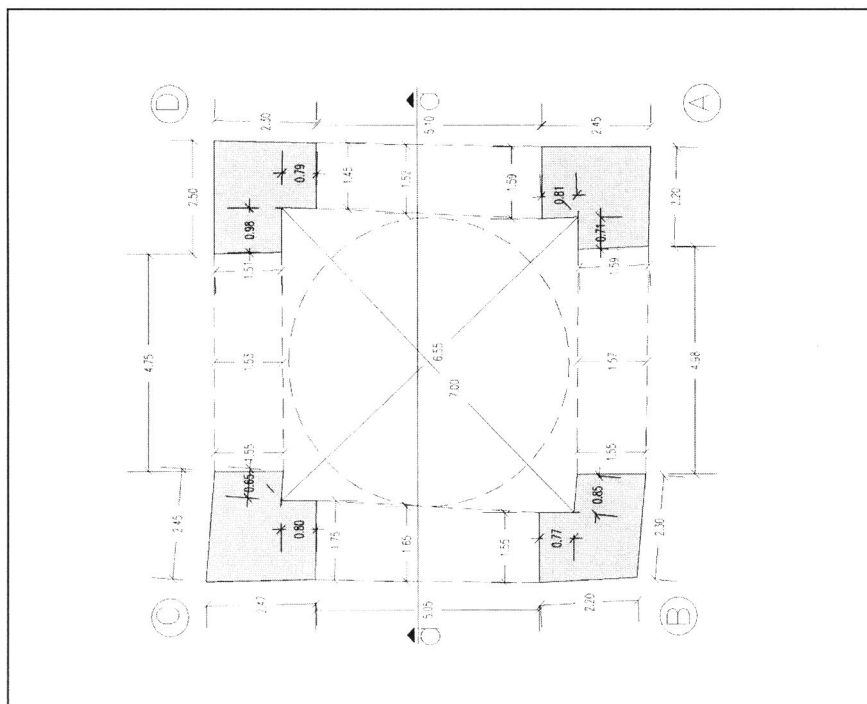
بنای مورد بحث چهار طاقی است با پلان مربع که بر روی چهار پی به شکل L بر پا شده است. عناصر سازنده معماری آتشکده جرزها، طاق و قوسها، فیل پوشها و گنبد است. مهمترین قسمت ساختمان که بار مربوط به سقفها و دیوارها و قوسها را به زمین انتقال می دهد پی می باشد که این کار عموماً بوسیله گسترده کردن دیوارها در پایه هایی که بر روی خاک زیرین ساختمان گذاشته می شود انجام می گردد. دیوارها و پایه‌ها همگی بخشی از یک سیستم محصور فضایی پوشیده از سقف است که بار سقف را به پی منتقل می کند.

طاق و قوس در ارتباط با دیوارها و یا جرزها و ستونها عملکرد دارند و بر حسب خیز قطاع قوس به دهنه تقسیم بندی می شوند که بعضی از اوقات خیز قطاع در مقایسه با دامنه آن کوچکتر است و یا بالعکس که عملکرد متفاوتی، هر کدام به همراه دارند.

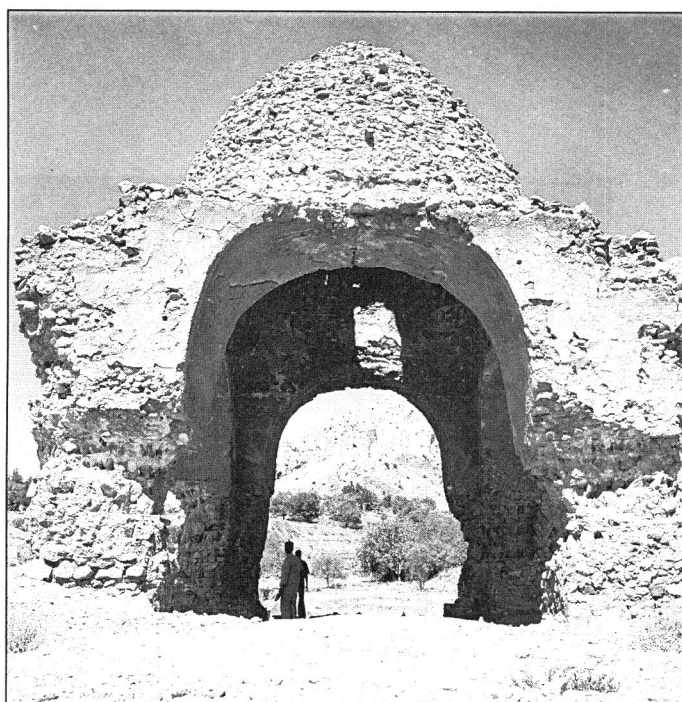
ویژگی که در ساخت آتشکده شیر کوه نائین حائز اهمیت است، تکنیک ساخت و تبدیل پلان مربع به دایره است که در

می‌توان از لاشه سنگها و ملات گچ و خاک رس، نام برد که بستگی به قسمتهای مختلف بنا، تغییر اندازه در سنگ لاشه‌ها مشاهده می‌شود.

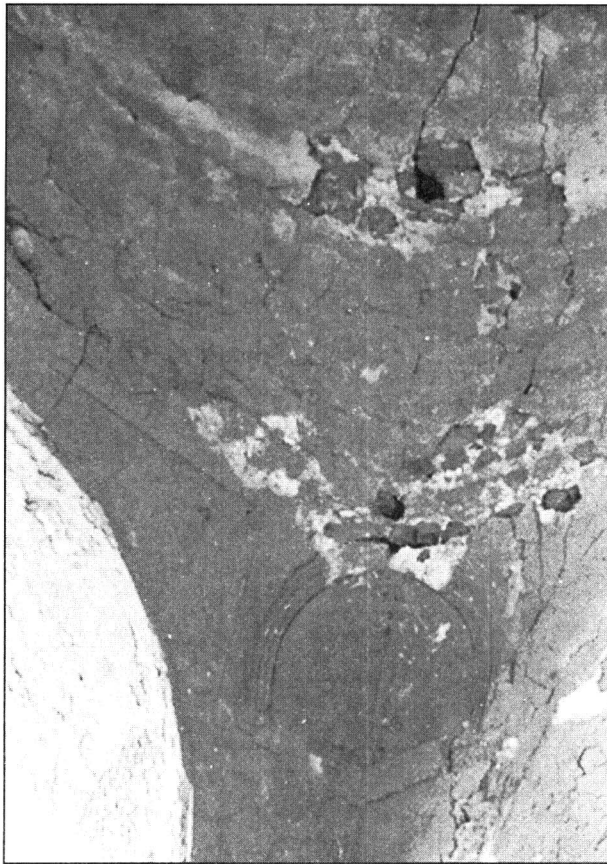
مطالعه قرار گرفته شده‌اند دیده نشده و در نوع خود منحصر به فرد است و جای تحلیل و بررسی جامعی را در خود می‌پذیرد. مصالح به کار رفته بنا در عناصر تشکیل دهنده آن را



نقشه آتشکده شیرکوه



نمای آتشکده شیرکوه



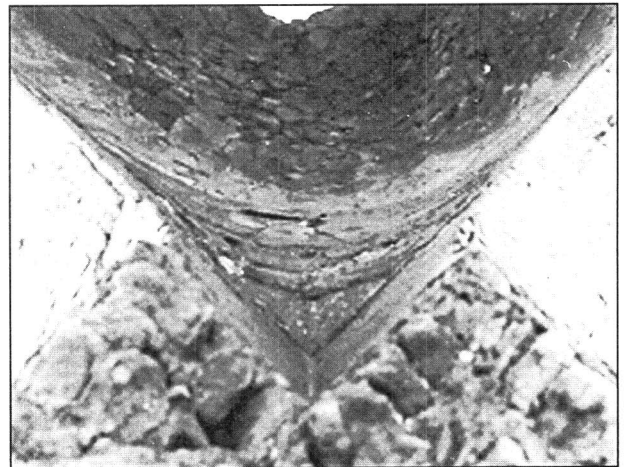
فیلپوش آتشکده شیرکوه



پایه آتشکده



نمای آتشکده



چگونگی تبدیل پلان مربع به دایره در زیرگنبد